

Bellevue Teater Produktion S/I

Strandvejen 451, 2930 Klampenborg

Årsrapport

1. juli 2020 – 30. juni 2021

CVR-nr. 18 73 42 30

Indholdsfortegnelse

Ledelsespåtegning	1
Den uafhængige revisors revisionspåtegning	2
Teaterselskabsbestyrelsens årsberetning 2020 / 2021	6
Anvendt regnskabspraksis	12
Resultatopgørelse	15
Aktiver 30. juni	16
Passiver 30. juni	17
Noter	18

Ledelsespåtegning

Vi har dags dato aflagt årsrapporten for perioden 1. juli 2020 - 30. juni 2021 for Bellevue Teater Produktion S/I.

Årsrapporten for perioden 1. juli 2020 – 30. juni 2021 aflægges efter bekendtgørelse nr. 1701 af 21. december 2010 om økonomiske og administrative forhold for modtagere af driftstilskud fra Kulturministeriet.

Det er vores opfattelse, at årsregnskabet giver et retvisende billede af teatrets aktiver, passiver og finansielle stilling samt resultatet. Samtidig er det vores opfattelse, at ledelsesberetningen indeholder en retvisende redegørelse for de forhold, beretningen omhandler.

København, den 22. november 2021

Direktion

Pia Jette Hansen

Bestyrelsen

Niels Kornerup
(formand)

Camilla Kølpin

Jacob Holm

Jan Skovbo Nielsen

Ellen Hillingsø

Martin Vive Rasmussen

Den uafhængige revisors revisionspåtegning

Til ledelsen i Bellevue Teater Produktion S/I

Revisionspåtegning på årsregnskabet

Konklusion

Vi har revideret årsregnskabet for Bellevue Teater Produktion S/I for regnskabsåret 1. juli 2020 - 30. juni 2021, der omfatter resultatopgørelse, balance og noter, herunder anvendt regnskabspraksis. Årsregnskabet udarbejdes efter bekendtgørelse nr. 1701 af 21. december 2010 om økonomiske og administrative forhold for modtagere af driftstilskud fra Kulturministeriet.

Det er vores opfattelse, at årsregnskabet giver et retvisende billede af Bellevue Teater Produktion S/I's aktiver, passiver og finansielle stilling pr. 30. juni 2021 samt af resultatet af Bellevue Teater Produktion S/I's aktiviteter for regnskabsåret 1. juli 2020 - 30. juni 2021 i overensstemmelse med bekendtgørelse nr. 1701 af 21. december 2010 om økonomiske og administrative forhold for modtagere af driftstilskud fra Kulturministeriet.

Grundlag for konklusion

Vi har udført vores revision i overensstemmelse med internationale standarder om revision og de yderligere krav, der er gældende i Danmark, samt standarderne for offentlig revision, idet revisionen udføres på grundlag af bestemmelserne i bekendtgørelse nr. 1701 af 21. december 2010 om økonomiske og administrative forhold for modtagere af driftstilskud fra Kulturministeriet. Vores ansvar ifølge disse standarder og krav er nærmere beskrevet i revisionspåtegningens afsnit "Revisors ansvar for revisionen af årsregnskabet". Vi er uafhængige af Bellevue Teater Produktion S/I i overensstemmelse med internationale etiske regler for revisorer (IESBA's Etiske regler) og de yderligere krav, der er gældende i Danmark, ligesom vi har opfyldt vores øvrige etiske forpligtelser i henhold til disse regler og krav. Det er vores opfattelse, at det opnåede revisionsbevis er tilstrækkeligt og egnet som grundlag for vores konklusion.

Fremhævelse af forhold vedrørende revision

Bellevue Teater Produktion S/I har i overensstemmelse med bekendtgørelse nr. 1701 af 21. december 2010 om økonomiske og administrative forhold for modtagere af driftstilskud fra Kulturministeriet samt retningslinjer fra Det Københavnske Teatersamarbejde, som sammenligningstal i resultatopgørelsen for regnskabsåret 2020/21 medtaget det af bestyrelsen godkendte resultatbudget for 2020/21 samt de opgjorte afvigelser mellem budget og regnskabet. Resultatbudgettet samt afvigelserne har, som det fremgår af årsregnskabet, ikke været underlagt revision.

Ledelsens ansvar for årsregnskabet

Ledelsen har ansvaret for udarbejdelsen af et årsregnskab, der giver et retvisende billede i overensstemmelse med bekendtgørelse nr. 1701 af 21. december 2010 om økonomiske og administrative forhold for modtagere af driftstilskud fra Kulturministeriet. Ledelsen har endvidere ansvaret for den interne kontrol, som ledelsen anser for nødvendig for at udarbejde et årsregnskab uden væsentlig fejlinformation, uanset om denne skyldes besvigelser eller fejl.

Den uafhængige revisors revisionspåtegning

Ved udarbejdelsen af årsregnskabet er ledelsen ansvarlig for at vurdere Bellevue Teater Produktion S/I's evne til at fortsætte driften; at oplyse om forhold vedrørende fortsat drift, hvor dette er relevant; samt at udarbejde årsregnskabet på grundlag af regnskabsprincippet om fortsat drift, medmindre ledelsen enten har til hensigt at likvidere teateret, indstille driften eller ikke har andet realistisk alternativ end at gøre dette.

Revisors ansvar for revisionen af årsregnskabet

Vores mål er at opnå høj grad af sikkerhed for, om årsregnskabet som helhed er uden væsentlig fejlinformation, uanset om denne skyldes besvigelser eller fejl, og at afgive en revisionspåtegning med en konklusion. Høj grad af sikkerhed er et højt niveau af sikkerhed, men er ikke en garanti for, at en revision, der udføres i overensstemmelse med internationale standarder om revision og de yderligere krav, der er gældende i Danmark, samt standarderne for offentlig revision, altid vil afdække væsentlig fejlinformation, når sådan findes. Fejlinformationer kan opstå som følge af besvigelser eller fejl og kan betragtes som væsentlige, hvis det med rimelighed kan forventes, at de enkeltvis eller samlet har indflydelse på de økonomiske beslutninger, som regnskabsbrugerne træffer på grundlag af årsregnskabet.

Som led i en revision, der udføres i overensstemmelse med internationale standarder om revision og de yderligere krav, der er gældende i Danmark, samt standarderne for offentlig revision, foretager vi faglige vurderinger og opretholder professionel skepsis under revisionen. Herudover:

- Identificerer og vurderer vi risikoen for væsentlig fejlinformation i årsregnskabet, uanset om denne skyldes besvigelser eller fejl, udformer og udfører revisionshandlinger som reaktion på disse risici samt opnår revisionsbevis, der er tilstrækkeligt og egnet til at danne grundlag for vores konklusion. Risikoen for ikke at opdage væsentlig fejlinformation forårsaget af besvigelser er højere end ved væsentlig fejlinformation forårsaget af fejl, idet besvigelser kan omfatte sammensværgelser, dokumentfalsk, bevidste udeladelser, vildledning eller tilsidesættelse af intern kontrol.
- Opnår vi forståelse af den interne kontrol med relevans for revisionen for at kunne udforme revisionshandlinger, der er passende efter omstændighederne, men ikke for at kunne udtrykke en konklusion om effektiviteten af teatrets interne kontrol.
- Tager vi stilling til, om den regnskabspraksis, som er anvendt af ledelsen, er passende, samt om de regnskabsmæssige skøn og tilknyttede oplysninger, som ledelsen har udarbejdet, er rimelige.
- Konkluderer vi, om ledelsens udarbejdelse af årsregnskabet på grundlag af regnskabsprincippet om fortsat drift er passende, samt om der på grundlag af det opnåede revisionsbevis er væsentlig usikkerhed forbundet med begivenheder eller forhold, der kan skabe betydelig tvivl om Bellevue Teater Produktion S/I's evne til at fortsætte driften. Hvis vi konkluderer, at der er en væsentlig usikkerhed, skal vi i vores revisionspåtegning gøre opmærksom på oplysninger herom i årsregnskabet eller, hvis sådanne oplysninger ikke er tilstrækkelige, modificere vores konklusion. Vores konklusioner er baseret på det revisionsbevis, der er opnået frem til datoen for vores revisionspåtegning. Fremtidige begivenheder eller forhold kan dog medføre, at teatret ikke længere kan fortsætte driften.

Den uafhængige revisors revisionspåtegning

- Tager vi stilling til den samlede præsentation, struktur og indhold af årsregnskabet, herunder noteoplysningerne, samt om årsregnskabet afspejler de underliggende transaktioner og begivenheder på en sådan måde, at der gives et retvisende billede heraf.

Vi kommunikerer med den øverste ledelse om blandt andet det planlagte omfang og den tidsmæssige placering af revisionen samt betydelige revisionsmæssige observationer, herunder eventuelle betydelige mangler i intern kontrol, som vi identificerer under revisionen.

Udtalelse om ledelsesberetningen

Ledelsen er ansvarlig for ledelsesberetningen.

Vores konklusion om årsregnskabet omfatter ikke ledelsesberetningen, og vi udtrykker ingen form for konklusion med sikkerhed om ledelsesberetningen.

I tilknytning til vores revision af årsregnskabet er det vores ansvar at læse ledelsesberetningen og i den forbindelse overveje, om ledelsesberetningen er væsentligt inkonsistent med årsregnskabet eller vores viden opnået ved revisionen eller på anden måde synes at indeholde væsentlig fejlinformation.

Vores ansvar er derudover at overveje, om ledelsesberetningen indeholder krævede oplysninger i henhold til bekendtgørelse nr. 1701 af 21. december 2010 om økonomiske og administrative forhold for modtagere af driftstilskud fra Kulturministeriets regler.

Baseret på det udførte arbejde er det vores opfattelse, at ledelsesberetningen er i overensstemmelse med årsregnskabet og er udarbejdet i overensstemmelse med kravene i bekendtgørelse nr. 1701 af 21. december 2010 om økonomiske og administrative forhold for modtagere af driftstilskud fra Kulturministeriet. Vi har ikke fundet væsentlig fejlinformation i ledelsesberetningen.

Erklæring i henhold til anden lovgivning og øvrig regulering

Udtalelse om juridisk-kritisk revision og forvaltningsrevision

Ledelsen er ansvarlig for, at de dispositioner, der er omfattet af regnskabsaflæggelsen, er i overensstemmelse med meddelte bevillinger, love og andre forskrifter samt med indgåede aftaler og sædvanlig praksis. Ledelsen er også ansvarlig for, at der er taget skyldige økonomiske hensyn ved forvaltningen af de midler og driften af de teatre, der er omfattet af årsregnskabet. Ledelsen har i den forbindelse ansvar for at etablere systemer og processer, der understøtter sparsommelighed, produktivitet og effektivitet.

Den uafhængige revisors revisionspåtegning

I tilknytning til vores revision af årsregnskabet er det vores ansvar at gennemføre juridisk-kritisk revision og forvaltningsrevision af udvalgte emner i overensstemmelse med standarderne for offentlig revision. I vores juridisk-kritiske revision efterprøver vi med høj grad af sikkerhed for de udvalgte emner, om de undersøgte dispositioner, der er omfattet af regnskabsaflæggelsen, er i overensstemmelse med de relevante bestemmelser i bevillinger, love og andre forskrifter samt indgåede aftaler og sædvanlig praksis. I vores forvaltningsrevision vurderer vi med høj grad af sikkerhed, om de undersøgte systemer, processer eller dispositioner understøtter skyldige økonomiske hensyn ved forvaltningen af de midler og driften af de teatre, der er omfattet af årsregnskabet.

Hvis vi på grundlag af det udførte arbejde konkluderer, at der er anledning til væsentlige kritiske bemærkninger, skal vi rapportere herom i denne udtalelse.

Vi har ingen væsentlige kritiske bemærkninger at rapportere i den forbindelse.

København, den 22. november 2021

Grant Thornton

Statsautoriseret Revisionspartnerselskab
CVR-nr. 34 20 99 36

Jan Tønnesen
statsautoriseret revisor
mne9459

Kaspar Holländer-Mieritz
statsautoriseret revisor
mne34346

Teaterselskabsbestyrelsens årsberetning 2020-21

Bellevue Teatrets sæson 2020-21 var præget af corona-restriktioner, hjemsendelser og nedlukning. Det var derfor en sæson fuld af justeringer og manøvrering i det muliges kunst. Teatret tilpassede teateraktiviteter i de åbne vinduer, der bød sig til imellem nedlukninger og begrænsninger i publikumskapacitet.

Teatret ny-producerede forestillinger *Ode til de Glemte*, *Love Velo* og *Frk. Julie* havde premiere i sæsonen. Teatret trodsede dermed årets udfordringer og opfyldte egnsteateraftalen med tre ny-producerede forestillinger i 2020-21.

Teatret fokuserede desuden på kampagner på sociale medier og husstandsomdelte publikationer i lokalområdet for at sikre salg til den kommende sæson.

Sæsonens primære aktiviteter var:

LYSE NÆTTER

Teatret åbnede efter sommerferien 1. august med *Lyse Nætter*, som var et ballet- og koncertarrangement med lutter stjerner præsenteret af Jens-Christian Wandt. Arrangementet var en del af aktivitetspuljeprogrammet. Arrangementet spillede med afstand og halv kapacitet. Publikum kunne købe billet til halv pris med Kulturministeriets sommerpakke.

GALLAMORGENSANG

Inspireret af DR's fællessang og teatrets egen udendørs-koncert på p-pladsen i foråret 2020 fortsatte teatret fællesarrangementer i salen med afstand. Kunstnere og familier mødte op og sang fællessang under åbent tag. Efter sommerferien inviterede skuespillere og sangere fra *Den Evige Ild* på *Gallamorgensang* 8. august. Publikum kunne købe billet til halv pris med Kulturministeriets sommerpakke.



SMØRREBRØDSSALONER

Teatrets planlagte *Mord på Bellevue Badehotel* med forlæg og plot af Jussi Adler-Olsen blev med godkendelse fra Slots- og Kulturstyrelsen justeret til *Smørrebrødssaloner* for 50 siddende smørrebrødsspisende gæster på selve scenen. Publikum fik underholdning af skuespillerne, som allerede var ansat til den oprindelig planlagte forestilling. *Smørrebrødssaloner* spillede i alt 20 velbesøgte forestillinger i september inkl. forpremierer. Forestillingen modtog midler fra Slots- og Kulturstyrelsens aktivitetspulje.



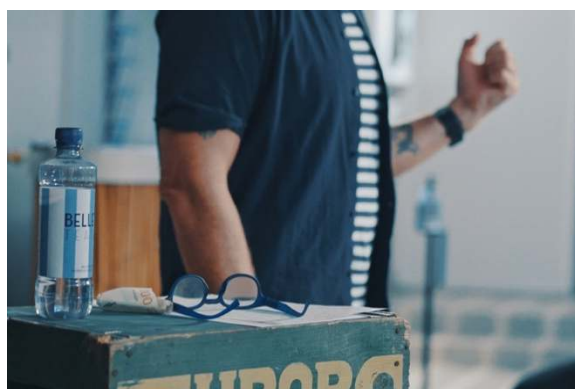
ODE TIL DE GLEMTE

Ode til de Glemte var en forestilling med Viggja Bro og to slagtøjsspillere om glemte kvindelige danske kunstnere. Forestillingen spillede med publikum siddende på selve scenen, hvor drejescenen blev et stort aktiv. I et samarbejde med Gentofte Kommune om teateraktivitet for ældre ensomme under corona blev forestillingen udsolgt i september-oktober, hvor den spillede 16 gange for et begrænset antal publikum med afstand og uden pause. Forestillingen modtog midler fra Slots- og Kulturstyrelsens aktivitetspulje og var desuden støttet af Statens Kunstfond, Koda Dramatik og Kulturpuljen i Gentofte Kommune.



HENRIK HALBY: AFHÆNGIG – HVA' SÅ?

Debatforestillingen *Afhængig – Hva' Så?* med Henrik Halby blev opført med økonomisk hjælp fra Gentofte Kommune for unge og deres voksne samt alkohol- og afhængighedsbehandlere i kommunen. Forestillingen blev opført i alt fem gange i september og vil være en aktivitet, som teatret fremadrettet vil genopsætte som en særlig ungeaktivitet i samarbejde med kommunen. Forestillingen modtog midler fra Slots- og Kulturstyrelsens aktivitetspulje.



FOREDRAG MED SUSSE WOLD

Susse Wolds personlige foredrag i oktober blev flyttet fra sal til scene, hvor publikum sad med god plads på selve scenen i salonopstilling som til *Ode til de Glemte* og *Smørrebrødssaloner*. Forestillingen spillede 3. oktober og modtog midler fra Slots- og Kulturstyrelsens aktivitetspulje.



FOLK OG RØVERE I KARDEMOMME BY

Årets Kardemomme-forestilling blev planlagt med halv kapacitet og tre forestillinger i alle weekenddage for at kunne imødekomme efterspørgslen bedst muligt. Pausen i forestillingen blev udeladt pga. restriktioner, og alt salg af merchandise og forfriskninger foregik udendørs. Idéen til røversække med forfriskninger og merchandise opstod og er videreført til kommende familieforestillinger. Forestillingen blev undervejs ramt af coronasmitte på skuespillerholdet, og forestillingen og teatret blev sammen med resten af landet lukket ned, så sidste spille-dag var 6. december. Teatret nåede derfor kun at spille halvdelen af de planlagte forestillinger. Forestillingen modtog midler fra Slots- og Kulturstyrelsens aktivitetspulje.



KONCERTER OG ARRANGEMENTER

Før og under *Folk og Røvere i Kardemomme By* arrangerede teatret koncerter på forscenen med Den Danske Strygekvartet, Bodil Jørgensen og med Benjamin Koppel og Søren Sko. Idéen med at lade aftenkoncerter på forscenen alternere med *Folk og Røvere i Kardemomme by* i dagstimerne øger teatrets aktivitetsmuligheder. Det blev i sæsonen muligt i alt tre gange med koncerter for halv sal. Koncerten med Den Danske Strygekvartet modtog midler fra Slots- og Kulturstyrelsens aktivitetspulje.



FRK. JULIE

Frk. Julie havde været under udvikling siden maj 2020 og spillede i efteråret 2020 som work in progress for et begrænset publikum, inden forestillingen endelig fik en anderledes scenepremiere 17. februar for en sal kun bestående af personale og med besøg af TV2 Lorry. Forestillingen kunne endvidere spille for et begrænset publikum og anmeldere i sommeren 2021 og vil spille for fuld sal og på turné i januar til april 2022. *Frk. Julie* modtog midler fra Slots- og Kulturstyrelsens aktivitetspulje ved efterårets work in progress-visninger. Forestillingen modtog desuden fondstilsbud.



DIGITAL KAFFESALON

Teatret live-streamede en Digital Kaffesalon for 650 online-deltagere med operasangerinden Louise Fribo, musicalsangerinde Julie Steincke og kunsthistoriker Bente Scavenius som optrædende. Salonen var et samarbejde mellem en stor personaleforening og Bellevue Teatret. Det nye salonformat blev født af coronasituationen og kan også finde sted fremover.



GENÅBNINGSKONCERT MED DEN DANSKE STRYGEKVARTET

Koncertoplevelser af fineste karat er en fortsat ambition på Bellevue Teatret, som lykkeligvis kunne genåbne 8. maj med en længe planlagt klassisk koncert med Den Danske Strygekvartet. Koncerten blev gennemført med justeringer, afstand og uden pause, men ikke desto mindre gennemført. Koncerten modtog midler fra Slots- og Kulturstyrelsens aktivitetspulje.



CYKELMYGGEN EGON

Cykelmyggen Egon af Flemming Quist Møller spillede som familieforestilling – denne gang i co-produktion med Holbæk Teater. Forestillingen havde planlagt premiere i påskeferien, men blev grundet restriktioner flyttet af flere omgange og landede endelig på Bellevue Teatret i maj-juni. Forestillingen spillede 24 gange for familiepublikummet, som var begejstrede for igen at kunne opleve aktiviteter på Bellevue Teatret.



STAND-UP

Bellevue Teatret genoplivede en tradition som Nordsjællands stand-up-scene som supplement til teatrets øvrige aktiviteter. I samarbejde med Tajmer Booking bød teatret på stand-up-comedy som gæstespil med først Bellevue Comedy Night med Ruben Søtoft, Mark le Fèvre og Thomas Warberg og siden Nikolaj Stokholms soloshow – i alt fire velbesøgte arrangementer i forsommeren.



LOVE VELO – UDENDØRSAKTIVITET

Solo-cykelforestillingen *Love Velo* om cykelentusiasten og opfinderen Émile var oprindeligt planlagt med premiere under Tour de France i Danmark 2021. Tour de France i Danmark blev aflyst pga. corona, men vi fastholdt aftalen med cykellartisten Serge Huercio og udviklede forestillingen, som fik premiere 29. juni 2021. Forestillingen spillede i alt 65 gange på gader og stræder i løbet af sommeren og er nu på repertoire under Tour de France i Danmark i 2022. Forestillingen blev støttet af flere fonde.



På trods af store udfordringer viser sæsonen samlet set en kalender fyldt med aktiviteter, hvor vi på bedst mulig måde har tilstræbt at signalere, at vi er et åbent og tilgængeligt hus for både lokale og tilreisende gæster. Vi ser med optimisme frem imod en stærk sæson 2021-22, hvor vi på nuværende tidspunkt allerede har et lovende billetsalg.

OPGØRELSE OVER ANTAL FORESTILLINGER, ANDRE AKTIVITETER, BESØGENDE MV.

Scenekunstneriske forestillinger, opførelser og publikum

	Produktion/forestilling (titel)	Antal opførelser		Antal publikum	
		Lokale	Turné	Lokale	Turné
Egenproduktion:	Love Velo	4		300	
	Frk. Julie Okt 2020	4		183	
	Frk. Julie Forår 2021	1		5	
	Ode til de Glemte	16		436	
Samproduktion					
Genopsætning:	Kardemomme By	28		12.878	
	Cykelmyggen Egon	24		6.211	
Gæstespil (indkøbt af teatret)					
Total		77	0	20.013	0

Belægningsprocenter - antal lokalt spillede på egen stationær scene (ikke-gratis forestillinger)

Forestillinger	Antal opførelser	Inviterede publikum	Betalende publikum	Antal pladser i alt	Sæde-belægning	Værdi-belægning
Love Velo	4	300	0	600	50%	0%
Frk. Julie Efterår 2020	3	63	120	200	92%	60%
Frk. Julie Forår 2021	1	5	0	5	100%	0%
Ode til de Glemte	16	277	159	560	78%	28%
Kardemomme By	28	263	12.615	13.300	97%	95%
Cykelmyggen Egon	24	608	5.603	8.904	70%	63%

Omsætningsfordeling i kr. og procent af samlet beløb

	Kr.	%
Egenomsætning i alt	12.372.862	66%
Salg af forestillinger	0	0%
Entreindtægter	4.354.482	35%
Indtægt på øvrige aktiviteter	569.434	5%
Statslige tilskud (excl. driftstilskud)	7.113.946	57%
Kommunale tilskud (excl. driftstilskud)	60.000	0%
Private sponsorer, fonde o. lign.	275.000	2%
Offentlige driftstilskud i alt	6.250.000	34%
Kommunalt driftstilskud (jf. egnsteateraftale)	6.250.000	100%
Særligt statsligt tilskud (det tidl. amtstilskud)	0	0%
Omsætning i alt	18.622.862	

Omkostningsfordeling i kr. og procent af samlet beløb

	Kr.	%
Husleje	1.714.405	10%
Produktion	9.099.562	52%
Turnéomkostninger	0	0%
Løn (faste og eksterne)	5.785.290	33%
Øvrige omkostninger	1.013.083	6%
Omkostninger i alt	17.612.340	
Resultat	1.010.522	

Anvendt regnskabspraksis

Årsrapporten er aflagt i overensstemmelse med bekendtgørelse nr. 1701 af 21. december 2010 om økonomiske og administrative forhold for modtagere af driftstilskud fra Kulturministeriet.

Årsrapporten er aflagt efter samme regnskabspraksis som sidste år.

Generelt om indregning og måling

I resultatopgørelsen indregnes indtægter i takt med, at de indtjenes. I resultatopgørelsen indregnes ligeledes alle omkostninger, herunder nedskrivninger.

Aktiver indregnes i balancen, når det er sandsynligt, at fremtidige økonomiske fordele vil tilflyde virksomheden, og aktivets værdi kan måles pålideligt.

Forpligtelser indregnes i balancen, når det er sandsynligt, at fremtidige økonomiske fordele vil fragå virksomheden, og forpligtelsens værdi kan måles pålideligt.

Ved første indregning måles aktiver og forpligtelser måles til amortiseret kostpris, hvorved der indregnes en konstant effektiv rente over løbetiden. Amortiseret kostpris opgøres som oprindelig kostpris med fradrag af eventuelle afdrag samt tillæg / fradrag af den akkumulerede amortisering af forskellen mellem kostpris og nominelt beløb.

Ved indregning og måling tages hensyn til forudsigelige tab og risici, der fremkommer inden årsrapporten aflægges, og som be- eller afkræfter forhold, der eksisterede på balancedagen.

RESULTATOPGØRELSEN

Billetindtægter

Billetindtægter omfatter årets solgte billetter til forestillinger afholdt i året.

Øvrige indtægter

Øvrige indtægter omfatter årets bardrift og årets salg af merchandise mv., udlejning af teater, gebyrindtægter og fondstilskud som indtægtsføres i den sæson, som salget vedrører

Tilskud

Driftstilskud og særtilskud indtægtsføres i den periode, som tilskuddet er ydet for.

Produktionsomkostninger

Produktionsomkostninger omfatter omkostninger til afholdte forestillinger i sæson, herunder til kostumer, scenografi, royalties, honorar, gæstespil, koncerter, turné mv.

Lokaleomkostninger

Lokaleomkostninger omfatter omkostninger til husleje, vedligeholdelse, vand, varme, renholdelse, småanskaffelser mv.

Anvendt regnskabspraksis

Administrationsomkostninger

Administration omfatter omkostninger til telefon, porto, gebyrer, faglitteratur, revisor, advokat, rejser, møder, vedligeholdelse m.v.

Gager

Gager omfatter omkostninger til lønninger, sociale omkostninger, pensioner og refusioner mv. til teatrets personale.

Finansielle indtægter og omkostninger

Finansielle indtægter og omkostninger indeholder renter, realiserede og urealiserede kursgevinster og -tab vedrørende finansielle aktiver og forpligtelser. Finansielle indtægter og omkostninger indregnes i resultatopgørelsen med de beløb, der vedrører regnskabsåret.

BALANCEN

Materielle anlægsaktiver

Materielle anlægsaktiver måles til kostpris med fradrag af akkumulerede afskrivninger og nedskrivninger.

Afskrivningsgrundlaget er kostpris med fradrag af eventuel forventet restværdi efter afsluttet brugstid. Afskrivningsperioden og restværdien fastsættes på anskaffelsestidspunktet og revurderes årligt. Overstiger restværdien aktivets regnskabsmæssige værdi, ophører afskrivningen.

Ved ændring i afskrivningsperioden eller restværdien indregnes virkningen for afskrivninger fremadrettet som en ændring i regnskabsmæssigt skøn.

Kostprisen omfatter anskaffelsesprisen samt omkostninger direkte tilknyttet anskaffelsen indtil det tidspunkt, hvor aktivet er klar til at blive taget i brug.

Kostprisen på et samlet aktiv opdeles i separate bestanddele, der afskrives hver for sig, hvor brugstiden på de enkelte bestanddele er forskellig.

Der foretages lineære afskrivninger baseret på følgende vurdering af aktivernes forventede brugstider:

	Brugstid
Andre anlæg, driftsmateriel og inventar	3-5 år

Småaktiver med en forventet levetid under 1 år indregnes i anskaffelsesåret som omkostninger i resultatopgørelsen.

Fortjeneste eller tab ved afhændelse af materielle anlægsaktiver opgøres som forskellen mellem salgspris med fradrag af salgsomkostninger og den regnskabsmæssige værdi på salgstidspunktet. Fortjeneste eller tab indregnes i resultatopgørelsen under andre driftsindtægter eller andre driftsomkostninger.

Anvendt regnskabspraksis

Nedskrivning på anlægsaktiver

Den regnskabsmæssige værdi af materielle anlægsaktiver vurderes årligt for indikationer på værdiforringelse, ud over det som udtrykkes ved afskrivning.

Foreligger der indikationer på værdiforringelse, foretages nedskrivningstest af hvert enkelt aktiv henholdsvis gruppe af aktiver. Der foretages nedskrivning til genindvindingsværdien, såfremt denne er lavere end den regnskabsmæssige værdi.

Som genindvindingsværdi anvendes den højeste værdi af nettosalgspris og kapitalværdi. Kapitalværdien opgøres som nutidsværdien af de forventede nettopengestrømme fra anvendelsen af aktivet eller aktivgruppen.

Tidligere indregnede nedskrivninger tilbageføres, når betingelsen for nedskrivningen ikke længere består. Nedskrivninger på goodwill tilbageføres ikke.

Varebeholdninger

Varebeholdninger måles til kostpris efter FIFO-metoden. Er nettorealisationsværdien af varebeholdninger lavere end kostprisen, nedskrives til denne lavere værdi.

Tilgodehavender

Tilgodehavender måles til amortiseret kostpris, der sædvanligvis svarer til nominel værdi. Værdien reduceres med nedskrivning til imødegåelse af forventede tab.

Igangværende produktioner

I balancen måles igangværende produktion / forudbetalinger til kommende sæson til kostpris. Kostprisen omfatter direkte omkostninger.

Periodeafgrænsningsposter

Periodeafgrænsningsposter indregnet under aktiver omfatter afholdte udgifter vedrørende efterfølgende regnskabsår.

Likvide beholdninger

Likvider omfatter likvide beholdninger og kortfristede værdipapirer med en løbetid under 3 måneder, og som uden hindring kan omsættes til likvide beholdninger, og hvorpå der kun er ubetydelige risici for værdiændringer.

Gældsforpligtelser

Gæld er målt til amortiseret kostpris svarende til nominel værdi.

Periodeafgrænsningsposter

Periodeafgrænsningsposter indregnet under forpligtelser omfatter modtagne betalinger vedrørende indtægter i de efterfølgende år.

Resultatopgørelse

(ikke revideret)

Note	Indtægter	Regnskab 2020/21	Budget 2019/20	Regnskab 2019/20
1	Billetindtægter mv. Tilskud, Gentofte Kommune	6.621.076 6.310.000	11.365.151 6.350.000	11.537.340 6.215.000
2	Andre indtægter	569.434	1.372.490	1.828.191
3	Tilskud fonde mv.	275.000	0	385.000
4	Tilskud, inkl. Covid-19 hjælpepakker	4.847.352	616.403	4.044.842
	Bruttoresultat	18.622.862	19.704.044	24.010.373
5	Produktionsomkostninger	9.099.562	6.390.495	15.462.576
	Bruttoresultat II	9.523.300	13.313.549	8.547.797
6	Lokaleomkostninger	1.714.405	1.795.900	2.060.453
7	Administrationsomkostninger	984.778	812.090	1.184.532
8	Gager	5.785.290	9.835.105	4.834.304
	Andre finansielle indtægter	340	0	0
	Øvrige finansielle omkostninger	28.645	40.000	74.911
	Årets resultat	1.010.522	830.454	393.597
	<i>Til disposition</i>			
	Overføres til overført resultat	1.010.522		393.597
	Disponeret fra overført resultat	0		0
		1.010.522		393.597

Aktiver pr. 30. juni

Note	<u>2020/21</u>	<u>2019/20</u>
Anlægsaktiver		
9 Andre anlæg, driftsmateriel og inventar	189.181	276.016
Materielle anlægsaktiver i alt	<u>189.181</u>	<u>276.016</u>
10 Deposita	478.328	1.062.416
Finansielle anlægsaktiver i alt:	<u>478.328</u>	<u>1.062.416</u>
Anlægsaktiver i alt:	<u>667.509</u>	<u>1.338.432</u>
<u>Omsætningsaktiver</u>		
Fremstillede varer og handelsvarer	213.163	188.870
Varebeholdninger i alt	<u>213.163</u>	<u>188.870</u>
Tilgodehavender		
Tilgodehavender fra salg af varer og tjenesteydelser	473.655	194.790
11 Igangværende produktioner	1.961.865	2.415.292
12 Andre tilgodehavender	3.279.157	3.022.904
13 Periodeafgrænsningsposter	349.612	224.786
Tilgodehavender i alt	<u>6.064.289</u>	<u>5.857.772</u>
14 Likvide beholdninger	<u>9.201.966</u>	<u>96.530</u>
Ativer i alt	<u>16.146.927</u>	<u>7.481.604</u>

Passiver pr. 30. juni

Note	<u>2020/21</u>	<u>2019/20</u>
<u>Egenkapital</u>		
15 Overført overskud	350.973	-659.549
Egenkapital i alt	<u>350.973</u>	<u>-659.549</u>
<u>Langfristede gældsforpligtelser</u>		
Anden gæld	393.589	384.194
	<u>393.589</u>	<u>384.194</u>
<u>Kortfristede gældsforpligtelser</u>		
Gæld til pengeinstitutter	0	0
Leverandør af varer og tjenesteydelser	1.023.660	599.326
16 Anden gæld	7.070.960	2.929.503
17 Periodeafgrænsningsposter	7.307.745	4.228.130
Kortfristede gældsforpligtelser i alt	<u>15.402.365</u>	<u>7.756.959</u>
 Gældsforpligtelser i alt	 <u>15.795.954</u>	 <u>8.141.153</u>
 Passiver i alt	 <u>16.146.927</u>	 <u>7.481.604</u>
18 Eventualforpligtelser		
19 Love Velo		
20 Frk. Julie		

Noter

	2020/21	(ikke revideret) Budget	2019/20
1. <u>Billetindtægter mv.</u>			
Billetsalg mv.	4.354.482	9.694.935	9.560.223
Formidlingstilskud	2.266.594	1.670.216	1.977.117
	6.621.076	11.365.151	11.537.340
2. <u>Andre indtægter</u>			
Royalty og udlejning	172.742	345.000	640.305
Bar, omsætning	341.715	1.235.700	1.400.292
Bar, vareforbrug	-215.149	-594.280	-436.384
Bar, lønninger	-61.691	0	-289.808
Merchandise	-118.633	-100.350	-167.530
Gebyrindtægter mv.	235.067	285.720	242.176
Salg, merchandise.	215.383	200.700	389.792
Øvrig tilskud	0	0	49.348
	569.434	1.372.490	1.828.191
3. <u>Tilskud fonde mv.</u>			
Knud Højgaard Fond	125.000	0	175.000
Augustinusfonden	100.000	0	0
Konsul George Jorck og hustru Emma Jorck's Fond	50.000	0	40.000
Øvrige fonde	0	0	170.000
	275.000	0	385.000
4. <u>Tilskud, inkl. Covid-19 hjælpepakker</u>			
Driftstilskud, Slots- og Kulturstyrelsen	547.475		620.737
Lønkomensation, , Erhvervsstyrelsen	1.474.057	0	1.049.507
Produktionsomkostninger, Slots - og Kulturstyrelsen	191.378	616.403	2.169.117
Sommeraktiviteter, Slots- og Kulturstyrelsen	67.800	0	0
Omkostninger light, Erhvervsstyrelsen	262.187	0	0
Aktivitetspulje, Slots- og Kulturstyrelsen	2.304.455	0	0
Kompensation arrangementspuljen	0	0	5.481
Statens Kunstfond	0	0	200.000
	4.847.352	616.403	4.044.842

Noter

	2020/21	(ikke revideret) Budget	2019/20
5. <u>Produktionsomkostninger</u>			
Salgsomkostninger	1.835.830	2.199.500	3.968.229
Sceneomkostninger mv.	1.798.584	3.490.995	3.420.842
Løn, honorar og vederlag	4.327.426	700.000	8.073.505
Omkostninger overført til næste sæson	1.137.722	0	0
	9.099.562	6.390.495	15.462.576
6. <u>Lokaleomkostninger</u>			
Husleje	937.784	910.500	1.405.410
Varme	251.165	280.000	136.068
El, vand og gas	78.545	128.000	81.113
Vedligeholdelse	72.772	178.000	140.725
Øvrige lokaleomkostninger	2.758	12.000	0
Småanskaffelser	108.693	36.000	20.726
Tyverialarm	28.026	18.600	24.700
Fællesudgifter til ejerforening	216.000	216.000	216.000
Renovation og container	18.662	16.800	35.711
	1.714.405	1.795.900	2.060.453
7. <u>Administrationsomkostninger</u>			
Kontorartikler	16.321	18.000	8.806
Hjemmeside og markedsføring	56.701	91.500	147.208
Repræsentation	0	2.400	0
Småanskaffelser	0	0	0
Mødeudgifter	0	4.400	0
Telefon og telefax	55.948	48.000	51.593
Porto og gebyrer	19.242	32.400	37.224
Revisorhonorar	61.520	55.000	54.930
Regnskabsmæssig assistance, inkl. hjælpepakker	98.520	0	45.305
Konsulenter	64.427	12.000	900
Advokat	0	20.000	52.300
Forsikringer	60.150	56.850	57.750
Serviceaftaler og abonnementer	220.868	167.400	194.444
Rengøring	95.162	60.000	216.263
Af- og nedskrivninger	86.835	53.340	86.834
Rejse- og opholdsudgifter	0	27.800	0
Personaleudgifter og research	138.087	114.000	173.301
Transport	10.997	49.000	57.674
	984.778	812.090	1.184.532

Noter

(ikke revideret)

	2020/21	Budget	2019/20
8. Gager			
Gager, andre	7.367.164	9.617.288	9.256.551
Lønomkostninger overført til produktionsomkostninger	-2.462.017	0	-5.164.166
Lønomkostninger overført til baromkostninger	-61.691	0	-289.808
Gage, direktion	838.864	0	838.864
Andre omkostninger til social sikring	102.970	217.817	192.863
	<u>5.785.290</u>	<u>9.835.105</u>	<u>4.834.304</u>

Noter

	<u>30/6 2021</u>	<u>30/6 2020</u>
9. <u>Andre anlæg, driftsmateriel og inventar</u>		
Kostpris 1. juli	434.175	434.175
Tilgang i årets løb	0	0
Kostpris 30. juni	<u>434.175</u>	<u>434.175</u>
Af- og nedskrivninger, 1. juli	158.159	71.325
Årets afskrivninger	86.835	86.834
Af- og nedskrivninger, 1. juli	<u>244.994</u>	<u>158.159</u>
Regnskabsmæssig værdi 30. juni	<u>189.181</u>	<u>276.016</u>
10. <u>Deposita</u>		
Kostpris 1. juli	1.062.416	1.062.416
Tilgang i årets løb	0	0
Afgang i årets løb	584.088	0
Kostpris 30. juni	<u>478.328</u>	<u>1.062.416</u>
Regnskabsmæssig værdi 30. juni	<u>478.328</u>	<u>1.062.416</u>
11. <u>Igangværende produktioner</u>		
Igangværende produktioner	1.961.865	2.415.292
	<u>1.961.865</u>	<u>2.415.292</u>
12. <u>Andre tilgodehavender</u>		
Moms	0	368.151
Skattekonto	2.769.058	0
Tilgodehavende kompensationordninger	223.763	2.483.994
Tilgodehavende fondstilskud	200.000	0
Øvrige tilgodehavender	86.336	170.759
	<u>3.279.157</u>	<u>3.022.904</u>
13. <u>Periodeafgrænsningsposter</u>		
Forudbetalt omkostninger	349.612	224.786
	<u>349.612</u>	<u>224.786</u>
14. <u>Likvide beholdninger</u>		
Kasse, administration	8.775	4.261
Kasse, billetkontor	0	990
Kasse, bar	0	10.318
Danske Bank, MasterCard	28.523	8.519
Danske Bank	9.164.668	72.442
	<u>9.201.966</u>	<u>96.530</u>

Noter

	30/6 2020	30/6 2019
15. <u>Overført resultat</u>		
Overført resultat 1. juli 2020	-659.549	-1.053.146
Årets overførte overskud eller underskud	1.010.522	393.597
	350.973	-659.549
16. <u>Anden gæld</u>		
Skyldig moms	391.356	0
ATP og andre sociale ydelser	14.005	19.485
Skyldig A-skat og AM-bidrag	488.058	977.670
Skyldig løn og bonus	197.565	30.606
Feriepenge	321.680	64.076
Skattekonto	0	544
Momslån	709.103	709.103
Skyldige billetter, ej opførte forestillinger	0	880.030
Gavekort mv.	57.504	160.064
Skyldige kompensationsordninger	4.503.810	0
Skyldige omkostninger	257.879	32.925
Afsat revision	130.000	55.000
	7.070.960	2.929.503
17. <u>Periodeafgrænsningsposter</u>		
Driftstilskud, Gentofte Kommune og Slots- og Kulturstyrelsen	3.454.445	3.359.304
Periodiseret kompensation løn	0	36.992
Periodiseret kompensation produktionsomkostninger	0	113.378
Billetsalg	3.853.300	718.456
	7.307.745	4.228.130
18. <u>Eventualforpligtelser</u>		

Bellevue Teater Produktion S/I har indgået huslejekontrakt vedrørende teatrets bygning og tekniske installationer. Lejemålet er uopsigeligt i perioden frem til 31. december 2024 og den samlede lejeforpligtelse pr. 30. juni 2021 udgør 3,2 mio. kr.

Bellevue Teater Produktion S/I har indgået lejeaftale vedrørende hjertestarter. Lejeaftalen er uopsigelige i perioden frem til 30. august 2026 og den samlede lejeforpligtelse udgør pr. 30. juni 2021 t.kr. 64.

Noter

	Kr.	Budget kr.
19. <u>Love Velo</u>		
Indtægter:		
Augustinusfonden	100.000	0
Knud Højgaard Fond	50.000	0
Konsul George Jorck og hustru Emma Jorck's Fond	50.000	0
Indtægter i alt:	200.000	0
Løn, kunstnerisk personale	97.500	40.000
Løn TK personale	6.653	15.103
Scene og udvikling	122.279	130.896
Salgs- og markedsføringsomkostninger	7.250	10.000
Løn administration	55.325	75.000
Løn forhuspersonale	385	10.000
Lokaleomkostninger	8.944	0
Omkostninger i alt	298.336	280.999
Resultat	-98.336	-280.999
20. <u>Frk. Julie</u>		
Indtægter:		
Billetindtægter	3.200	168.000
Knud Højgaard Fond	75.000	0
Indtægter i alt:	78.200	168.000
Rettigheder	50.000	0
Løn, kunstnerisk personale	530.311	550.000
Løn TK personale	83.700	45.000
Scene og udvikling	202.618	185.600
Rejser og ophold		0
Salgs- og markedsføringsomkostninger	18.325	75.000
Løn administration	144.115	33.000
Administrationsomkostninger	6.889	0
Lokaleomkostninger	49.191	0
Omkostninger i alt	1.085.149	888.600
Resultat	-1.006.949	-720.600